

Raccolta differenziata di indumenti usati ed accessori di abbigliamento

**La cooperazione sociale di Roma,
verso i 15 anni di servizio**

Raccolta differenziata abiti usati ed accessori di abbigliamento
svolto su tutto il territorio del Comune di Roma
su autorizzazione di:



1. IL PROGETTO

1.1 Verso i 15 anni di servizio

- **Dal 1998**

E' iniziata la raccolta sperimentale con il posizionamento dei primi **120** contenitori in nr.02 Municipi del Comune di Roma

- **Dal 2003**

l'AMA Spa ha affidato il servizio di raccolta di indumenti usati ed accessori di abbigliamento tramite appositi contenitori posizionati nel territorio del Comune di Roma all'ATI ROMA AMBIENTE costituita dal Consorzio **Sol.Co – Solidarietà e cooperazione** e dal Consorzio **Alberto Bastiani** (emanazione della Comunità Capodarco di Roma)

- **A novembre 2008**

a seguito del nuovo bando di gara con Determinazione del Direttore Operazioni dell'AMA nr.205 del 29/09/2008, sono stati affidati al **Consorzio Alberto Bastiani** il 2° e 3° lotto e al **Consorzio Sol.Co- Solidarietà e cooperazione** il 1° e il 4° lotto del servizio di raccolta differenziata di indumenti ed accessori di abbigliamento da avviare al recupero attraverso l'utilizzo di appositi contenitori stradali nel territorio del Comune di Roma , per un periodo di 24 mesi, a decorrere dal 01/11/2008.

- **Ulteriori proroghe del servizio**

- Ama concede la proroga di un anno con scadenza **01.11.2011**.
- Ama concede una ulteriore proroga di mesi 06 con scadenza **31.03.2012**.
- Ama concede una ulteriore proroga di mesi 03 con scadenza **30.06.2012**.
- Ama concede una ulteriore proroga fino ad esperimento nuova gara di appalto.

1.2 Impegno economico di AMA spa

L'AMA per lo svolgimento del servizio non impegna risorse proprie, anzi in caso di non raggiungimento dei quantitativi di raccolta annuale (600 tonnellate di abiti certificate per ogni lotto) riceve un contributo dalle organizzazioni che gestiscono il servizio

I contenitori posizionati su indicazione di AMA e degli Uffici competenti dei Municipi (VV.UU.) sono tutti di proprietà dei due consorzi gerenti il servizio.

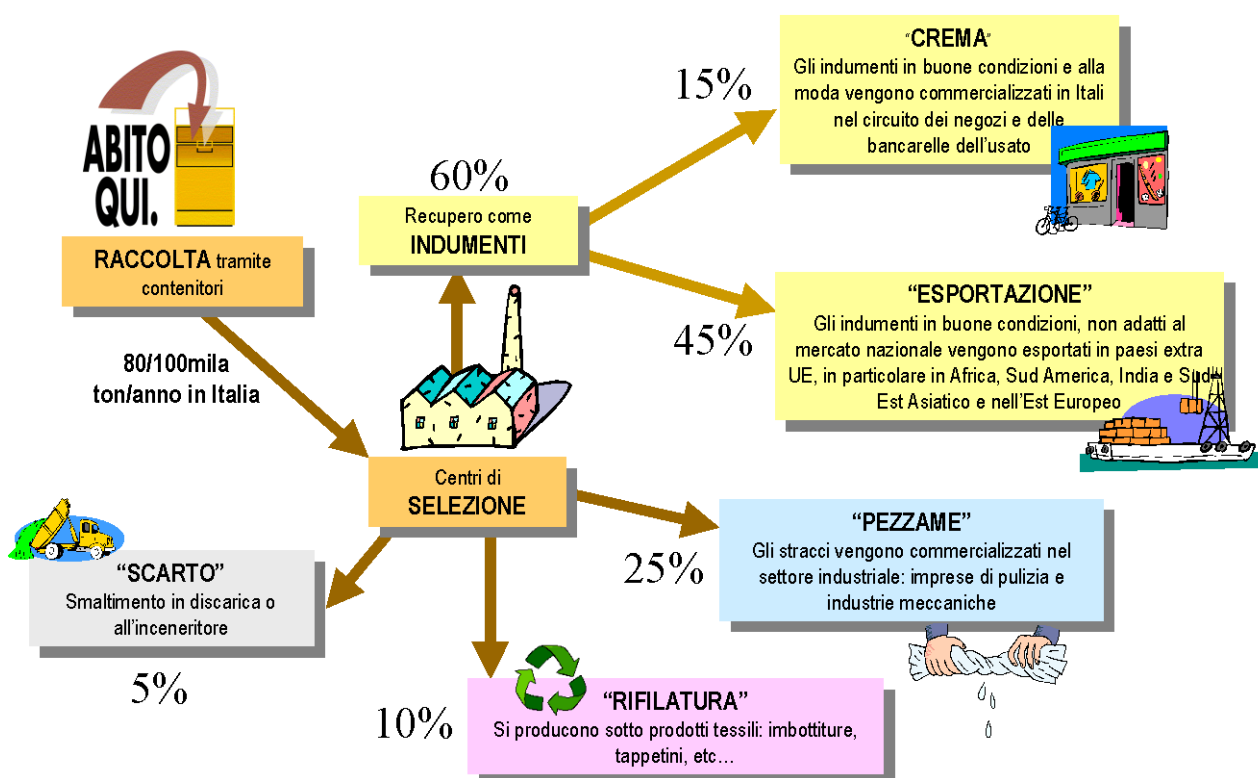
1.3 La filiera etica della raccolta

L'iniziativa ha favorito l'implementazione di una rete di imprese sociali che, operando nel settore del recupero e riuso del tessile, coprono con la propria operatività l'intera filiera nella quale è organizzato il ciclo di lavorazione degli indumenti usati e degli accessori di abbigliamento.



Diversamente dall'idea che comunemente si ha di questo genere di attività, si tratta di un comparto che coinvolge centinaia di lavoratori a livello nazionale, genera importanti volumi di affari, è fortemente connesso alle esportazioni verso paesi extra UE, e, soprattutto, ha forti implicazioni di tipo sociale ed etico.

La filiera ha quindi un carattere e un'articolazione di tipo industriale sintetizzato nel seguente schema:



1.4 Requisiti gestionali ed organizzativi

I Consorzi e le singole cooperative sono iscritti allo specifico Albo Nazionale dei Gestori Ambientali - Sezione Regionale del Lazio.

Ciascun consorzio gestisce una piattaforma di stoccaggio **R 13** regolarmente autorizzata;

La raccolta è effettuata con l'utilizzo di nr.**30** automezzi tutti regolarmente autorizzati al trasporto dei rifiuti e conto terzi.



2. I NUMERI DEL PROGETTO

2.1 I dati quantitativi della raccolta differenziata

I dati raggruppano insieme la complessiva quantità di abiti raccolta con le seguenti differenti modalità:

- Raccolta tipica con cassonetti posizionati su suolo pubblico di concerto con i tecnici AMA Roma;
- La raccolta proveniente da cassonetti posizionati nelle parrocchie;
- La raccolta proveniente dallo svuotamento di magazzini, negozi in fallimento e, in generale, dalle abitazioni private su chiamata.

2.2 Il numero dei contenitori posizionati

I cassonetti sono tutti di proprietà dei due Consorzi di gestione della gara d'appalto

- Numero di cassonetti posizionati al 31.10.2008:
504
- Numero di cassonetti posizionati al 31.12.2014:
1.718

2.3 Il numero delle cooperative sociali e degli operatori

I 02 consorzi coordinano il progetto per la parte di loro competenza e affidano l'operatività del servizio alle Cooperative Sociali aderenti.

Sono attualmente coinvolte nel progetto

05 cooperative sociali

Tali cooperative impiegano nel servizio

67 addetti e operatori

Le Cooperative e i Consorzi impiegano nel servizio di raccolta, in quello di selezione, di trasformazione e per mansioni di segreteria e di informatica, soggetti appartenenti alle **fasce svantaggiate nella misura superiore al 50%** del personale impiegato (Legge sulla cooperazione sociale 381/91).

Inoltre son inseriti stabilmente nelle cooperative lavoratori migranti ed anche una quota di **lavoratori rom** provenienti dai campi rom attrezzati del Comune di Roma.

